

認知症対応型グループホーム 南天

第19回 運営推進会議 資料

令和6年10月29日

# 運営およびサービス提供の方針

- グループホーム 南天の理念

居心地よく自由に過ごしていただくために

- ①病気を理解し、症状と上手に付き合います
- ②仲間同士で支え合います
- ③地域社会とのつながりを大切にします
- ④将来のケア計画を立てておきます
- ⑤将来の意思決定の計画を立てておきます

# 運営およびサービス提供の方針

- サービス提供の方針

『3つのS』

1. (共感的**視点**) 認知症をよく理解します
2. (意思の**尊重**) 常に尊厳と権利を尊重します
3. (ご本人**主体**) ご本人主体の介護を行い  
BPSD(行動・心理症状)の予防に努めます

# 運営およびサービス提供の方針

- サービス提供の方針

『4つのH』

1. **H**ealthy (健康・元気)

2. **H**appy (幸せ)

3. **H**ope (希望)

4. **H**ospitality (気遣いと思いやり)

# 利用状況

令和6年4月～令和6年9月

## 月別入居者数

月	男性	女性	合計
4	4.7	13	17.7
5	5	13	18
6	5	13	18
7	5	12.3	17.3
8	5	13	18
9	5	13	18

# 要介護区分

介護度	人数
要支援2	0
要介護1	0(0)
要介護2	6(5)
要介護3	7(7)
要介護4	3(3)
要介護5	2(2.3)

平均要介護度 3.1(前回8月 3.1)

令和6年9月末時点

# 地域別利用者数

- 大府市内 16名
- 東海市 1名
- 知多市
- 東浦町 1名

定員：18名

令和6年9月末時点

# 職員体制

職種	常勤	非常勤	計
1.管理者	1名※1		1名
2.計画作成担当者	1名※2		1名
3.介護職員	6名	15名	21名
4.事務職員	1名※3		1名

(※1)計画作成担当者と兼務

(※2)管理者と兼務

(※3)在宅介護事業部総務と兼務

令和6年9月末状況



# ご入居者様の一日の流れ

6時～8時	起床	着替え・着替えの介助 モーニングケア
7時30分～ 8時	食事準備	配膳等。できるところはご自身で。
8時～9時	朝食	食堂にてお食事
9時～11時	掃除・洗濯	家事援助を受けながら、できるところはご自身で
10時～11時 30分	レクリエーション 皆でティータイム	グループホームの仲間と一緒に
10時～11時 30分	買い物サポート (月・水・土)	近くのお店まで買い物又は散歩
10時～11時 30分	入浴 (金・日)	入浴介助を受けながらゆったり入浴
11時30分～ 12時	食事準備	配膳等。できるところはご自身で。
12時	昼食	食堂にてお食事
13時	健康チェック	訪問診察の医師による健康管理
13時～	趣味活動・ 機能訓練・体操	生活リハビリを中心とした機能訓練やレクリエーション
13時30分～ 16時	入浴	入浴介助を受けながらゆったり入浴
14時45分～	ティータイム	食堂又はお部屋で
17時30分～ 18時	食事準備	配膳等。できるところはご自身で。
18時～	夕食	食堂にてお食事
19時～	休憩タイム	お茶を飲みながらテレビを見てゆっくり
21時～ 22時30分	就寝	着替え・着替えの介助 イブニングケア



# 研修等職員の資質向上のための 取り組みの状況

<9月11日・25日>

- ターミナル勉強会

<10月24日>

- 尿路感染症について

認知症介護実践者研修 1名受講中

# 居宅介護支援事業所等との連携

- デイパーク大府居宅介護支援事業所
- 介護プランくるみ
- ケアプランさわやか愛知
- ケアサポートGreen
- 指定居宅介護支援事業所 菜の花
- ネットワーク大府居宅介護支援事業所
- 大府の郷居宅介護支援事業所
- 介護老人保健施設 清風苑
- 指定居宅介護支援事業所 憩

# レクリエーション等の実施状況

- 散歩
- 集団レク
  - 体操、ボール遊び、棒体操、合唱
- 個別レク
  - 習字、手芸、塗り絵、切り絵、パズル
- 外出レク(認知症カフェ・買い物・散歩)
- お楽しみ会(お誕生日会)...毎月1回実施

# ボランティア団体等との連携状況

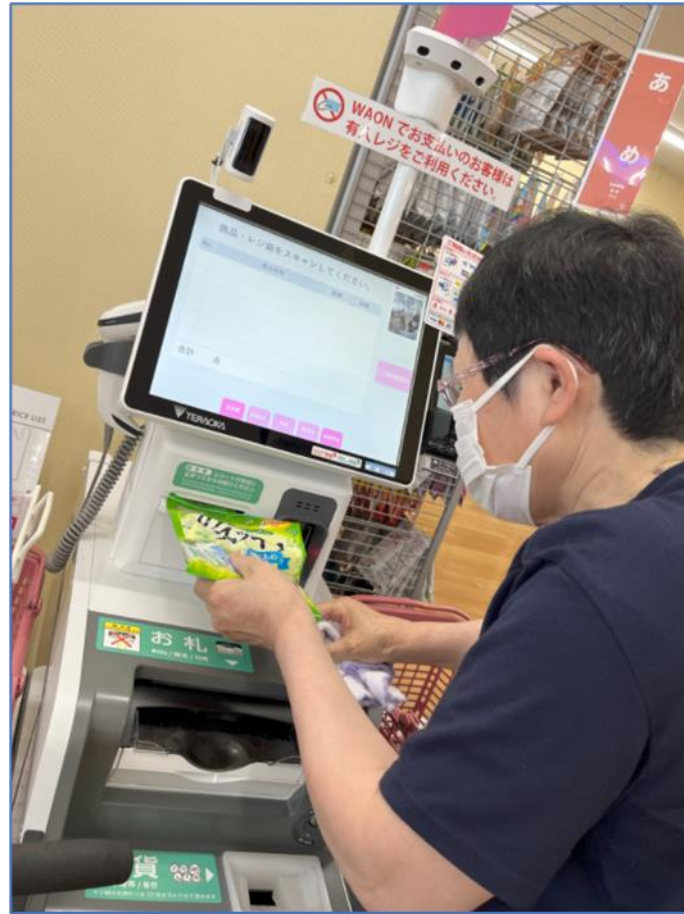
- 電子紙芝居ボランティア お山の杉の子
- お祝け松金さん(沖縄民謡)
- 大府市社会福祉協議会ハーモニカボランティア

# レクリエーションの実施状況



外出レク(9月4日 桶狭間古戦場公園)

# レクリエーションの実施状況



外出レク(買い物)



# レクリエーションの実施状況



誕生日会(9月5日)



# レクリエーションの実施状況



誕生日会(9月5日)

# レクリエーションの実施状況



集団レクリエーション



# レクリエーションの実施状況



認知症カフェ参加(9月18日 なごみ庵)

# ボランティア団体等との連携状況



お山の杉の子さん(8月26日 電子紙芝居)



# ボランティア団体等との連携状況



お祝け松金さん(10月3日 沖縄民謡)

# 食事提供における取組



9月17日(火)「敬老の日」  
昼食:さんまの塩焼き、冬瓜、  
ほうれん草の和え物、清し汁

# 食事提供における取組 (10月14日～10月20日の週間献立)

週間献立表

南天	常食1800		2024年10月14日(月)～2024年10月20日(日)				
	10月14日(月)	10月15日(火)	10月16日(水)	10月17日(木)	10月18日(金)	10月19日(土)	10月20日(日)
朝食	米飯160g 味噌汁(赤) 挽肉とじゃが芋の炒め物 豆とコーンのサラダ ジョア	クリームパン ミネストローネ ほうれん草のスクランブルエッグ 牛乳	米飯160g 味噌汁(赤) 鶏とさつま芋の煮物 南瓜のサラダ ジョア	食パン ジャム(リンゴ・マカリア) オニオンスープ 大豆のトマト煮 牛乳	米飯160g 味噌汁(合わせ) 鶏肉の甘辛炒め 大根サラダ ジョア	米飯160g 味噌汁(赤) スクランブルエッグ コールスローサラダ 牛乳	米飯160g 味噌汁(合わせ) がんもの煮物 うずら豆 ジョア
	1602kcal	1657kcal	1553kcal	1621kcal	1462kcal	1580kcal	1521kcal
昼食	米飯160g 肉団子のトマト煮 ほうれん草の炒め物 フレンチサラダ コンソメスープ	米飯160g ビビンバの具 厚揚げのチリソテー ブロッコリーの中華和え 中華スープ	米飯160g たらの葱蒸し じゃが芋甘辛煮 ひじきサラダ 味噌汁	米飯160g 鶏の照り焼き 南瓜の含め煮 ほうれん草の和え物 清まし汁	米飯160g 豚肉と卵の炒め物 豆腐ときゅうりのサラダ コンソメスープ いちごムース	米飯160g 鶏肉の治部煮 青菜ソテー 和風和え 味噌汁(合わせ)	米飯160g 豚肉の塩だれ炒め ブロッコリーの炒め煮 もやしサラダ 清まし汁
	1595kcal	1621kcal	1514kcal	1581kcal	1585kcal	1631kcal	1492kcal
夕食	米飯160g 肉豆腐チャンプルー 大根の煮物 キャベツの和え物 りんご	米飯160g アカウオの生姜煮 ピーマンの炒め物 味噌汁(合わせ) バナナ	米飯160g 豚肉のヒーマスタード炒め いんげんのコンソメ煮 コールスローサラダ マンゴー	米飯160g アジの唐揚げ 春雨炒め 味噌汁(合わせ) パイナップル	米飯160g サバのみぞれがけ さつま芋金平 味噌汁(赤) キウイ	米飯160g 豆腐ハンバーグ なすの煮物 おかか和え りんご	米飯160g チーズオムレツ さつま芋とピーマンの炒め物 マカロニサラダ キウイ
	1587kcal	1540kcal	1575kcal	1594kcal	1767kcal	1539kcal	1783kcal

# 事故・ヒヤリハット報告(1)

転倒・転落(95歳 男性 要介護4)

発生日時:令和6年9月11日(水) 13時23分

場所:2階居室(発生場所)

内容:昼食後、口腔ケアの時間に1名便失禁がありトイレ介助中、別の居室にいた女性入居者様がベッドから離床されたため、見守りシステムのアラートが鳴った。もう1名のスタッフが駆けつけたところ、さらに別の居室にいた当該入居者様が離床されたためアラートが鳴った。この時間帯は1名休憩をとっており、2名体制となっていたため、トイレ介助を行って行っていたスタッフが駆けつけた時には床に座り込んだ状態で近くに車椅子がひっくり返っている状態であった。



# 事故・ヒヤリハット報告(1)

転倒・転落(95歳 男性 要介護4)

発生日時:令和6年9月11日(水) 13時23分

場所:2階居室(発生場所)

要因分析と改善策:

2名の方が昼食後のお昼寝中に起こった事例。見守りシステムのモバイル音量を大きくし、休憩中のスタッフにも異変が伝わるようにする。また、スタッフもいったん休憩中のスタッフに応援要請を行うようにする。休憩時間の見直しを行い、忙しくなる時間にスタッフの人数が手薄にならないよう検討を行う。

# 事故・ヒヤリハット報告(2)

転倒・転落(95歳 男性 要介護4)

発生日時:令和6年9月12日(木) 5時

場所:2階居室(発生場所)

内容:夜間覚醒している状態が続き、大声も出ていたため、5時に食堂にお連れし水分摂取していただく。その後、再度居室へお連れし、休んでいただくが、他の入居者様の起床介助のため、部屋を離れると、ドンという音がした。すぐに戻ったところ、ベッドの下に座っていらっしゃる状態であった。

要因分析:ベッドに臥床された際に、しっかりと休まれた状態を確認せずに退室してしまった。

# 事故・ヒヤリハット報告(2)

転倒・転落(95歳 男性 要介護4)

発生日時:令和6年9月12日(木) 5時

場所:2階居室(発生場所)

改善策:休まれていることを確認してから退室をする。

転倒時の怪我のリスクをさげるため、ベッドを低床にする。

# 事故・ヒヤリハット報告(3)

## その他(服薬介助)

発生日時:令和6年9月27日(金) 19時

場所:2階(発生場所)

内容:服用済みの空の薬包を入れる紙箱から未開封の抑肝散を発見する。一包化されている薬包には名前が記載されているが、その薬包にホッチキス止めしてある抑肝散には名前のシールが貼られていなかった。名前シールの貼られていない抑肝散を服用する方は2名いらっしゃりどちらのものかは不明。

# 事故・ヒヤリハット報告(3)

## その他(服薬介助)

発生日時:令和6年9月27日(金) 19時

場所:2階(発生場所)

要因分析:服薬の際に一包化された薬包とホッチキス止めされた抑肝散を分離して服薬していただいたが、抑肝散の服薬をしていただいたと思いこみ服用済みの薬包入れに入れてしまった可能性がある。服薬途中に、他の入居者様の対応が必要になり、その後抑肝散を無意識に服用済と思い込み、服用済みの薬包入れに入れてしまった可能性もある。

# 事故・ヒヤリハット報告(3)

## その他(服薬介助)

発生日時: 令和6年9月27日(金) 19時

場所: 2階(発生場所)

改善策: ダブルチェック後は速やかに服薬していただく。

調剤薬局に、抑肝散についても名前のシールを依頼。

→10月3日より抑肝散にもシール貼付



# 事故・ヒヤリハット報告(4)

転倒・転落(77歳 男性 要介護3)

発生日時:令和6年9月28日(土) 16時50分

場所:2階廊下(発生場所)

内容:スタッフが廊下を歩行中、後ろで大きな音がしたため振り返ると当該入居者様が転倒され尻もちをつかれていた。最近、左に身体が傾くようになっていたため、バランスを崩された可能性がある。ヘッドギアは着用されていた。

要因分析:左に傾斜する場面がよく見られていたが、歩行は自立されていて、見守りの優先順位は比較的低い方であった。遅出スタッフは入浴介助を行い、夜勤スタッフは食堂で転倒リスクの高い方を見守り中であった。

# 事故・ヒヤリハット報告(4)

転倒・転落(77歳 男性 要介護3)

発生日時:令和6年9月28日(土) 16時50分

場所:2階廊下(発生場所)

改善策:発生時ヘッドギアを着用されていたが、たまに外される場面が見られるため歩行時に必ずヘッドギアを着用しリスクを軽減する。当該入居者様が歩行される際には体勢に留意し傾斜がひどい時は見守りを行う等、スタッフの立ち位置についても配慮を行っていく。



# 事故・ヒヤリハット報告(5)

転倒・転落(98歳 女性 要介護3)

発生日時:令和6年10月13日(日) 7時20分

場所:2階トイレ(発生場所)

内容:大きな声がしたため夜勤スタッフがかけつけると、当該入居者様がズボンを下げかけ膝とおでこを床に付いた状態で転倒されているのを発見する。トイレに入られ、ズボンを下げようとした時に転倒された可能性がある。バイタルに異常はなく、右おでこに打ち身の痕ができる。

要因分析:以前より左腕の痛みがあり、ズボンが下げにくく、状態を崩された様子。

改善策:当該入居者様については、トイレ時付添い介助を行うことに  
トイレ時の対応を変更。

# 苦情報告

- 特になし

# 質疑応答

- 沓名様(民生児童委員協議会会長)  
スタッフが1名休憩時間中に起こったアクシデントについてその間、代替のスタッフを用意することはできませんか。1時間でも来てもらえれば負担が減ると思います。  
→1時間のみ介護スタッフに来てもらうのは昨今の人手不足の中なかなか見つけにくいですが、1時間の応援であれば、人件費負担も少ないので一度検討したいと思います。

# 質疑応答

- 沓名様(民生児童委員協議会会長)

服薬については、ご本人に手渡しした場合でも口に運ぶ中、落薬してしまうことがあると思いますが、南天ではどのように対応していますか？

→口に入れようとした時に落薬してしまったことは過去に例があり、現在は最後まで飲みきるまで、見守りを行うようにしています。

# 質疑応答

- 市川様(大府市高齢者相談支援センター 東分室)  
アラートはどのように通知されますか？  
→モバイルは1台のため、持っているのは、日中は日勤スタッフ、夜間は夜勤スタッフとなっています。アラートの音量を大きくすることで異変が起きた際に持っていないスタッフもすぐに気づけるようにいたしました。